



ATELIER REGIONAL SUR LA CONCEPTION ET L'UTILISATION STRATEGIQUE DES EVALUATIONS NATIONALES A GRANDE ECHELLE DES APPRENTISSAGES

Yaoundé, Hôtel Mont Fébé, 03-05 décembre 2019

RAPPORT GENERAL



CONTENU DU RAPPORT

INDEX

SECTION 1- Résumé	2
SECTION 2 - Partage des expériences des pays.....	3
SECTION 3 - Éléments conceptuels et factuels partagés pour une compréhension commune	6
SECTION 4 - Retours et échanges en atelier	11
SECTION 5 - Suggestions pour le suivi.....	13

SECTION 1- Résumé

L'atelier régional TALENT de renforcement des capacités sur la conception et l'utilisation stratégique des évaluations nationales à grande échelle des apprentissages s'est tenu à Yaoundé du 3 au 5 décembre 2019. Des représentants de 12 pays d'Afrique subsaharienne au rang de directeurs et experts nationaux en charge de la planification de l'éducation, des évaluations des apprentissages et du curriculum ont pris part à l'atelier. Les délégués de ces pays (Lesotho, Zanzibar, Guinée-Bissau, Kenya, Cameroun, Côte d'Ivoire, Mali, Congo, Tchad, Gambie, Guinée, Zimbabwe) ont partagé des expériences, des discussions et des activités de groupe afin de parvenir à une meilleure conception et à une meilleure utilisation des données issues des évaluations nationales à grande échelle des apprentissages (NLSLA) comme moyen de promouvoir un apprentissage efficace et pertinent.

En introduction à l'atelier, une présentation faite par le secrétariat TALENT a mis en évidence les activités du réseau, menées au cours des derniers mois précédant cet événement. Celles-ci comprennent une étude cartographique des systèmes d'évaluation des apprentissages en Afrique subsaharienne, actuellement en cours de production. L'objectif de l'étude est de présenter les tendances dans la région et d'identifier les perspectives d'amélioration de ces systèmes d'évaluation de l'apprentissage.

Les NLSLA dans le contexte des systèmes éducatifs d'Afrique subsaharienne ainsi que des bonnes pratiques ont été mis en exergue à travers des présentations pays afin de favoriser les échanges horizontaux.

Chaque pays a présenté son NLSLA dans le contexte des systèmes éducatifs en Afrique subsaharienne ainsi que les bonnes pratiques d'évaluation des apprentissages afin de stimuler le débat et de promouvoir la coopération sud-sud.

Un groupe d'experts a animé des sessions techniques pour clarifier les concepts clés et présenter des cadres opérationnels sur des sujets spécifiques tels que les évaluations à grande échelle des apprentissages, l'analyse des systèmes nationaux d'évaluation des apprentissages (ANLAS), les résultats de l'analyse de l'utilisation des données d'évaluation des apprentissages au niveau national, les bons principes pour l'évaluation des apprentissages, les évaluations à grande échelle et l'équité, le pilotage de la qualité dans l'éducation et le financement des évaluations nationales.

Des experts de l'UNESCO (y compris de l'IPE et de l'ISU), de l'UNICEF et de l'ACER ont présenté des études, des initiatives, des orientations et des outils pouvant être adoptés pour améliorer la conception et l'utilisation des évaluations nationales à grande échelle des apprentissages, y compris leur financement.

Les participants ont eu l'occasion de discuter des évaluations nationales à grande échelle des apprentissages (NLSLA) comme moyen d'évaluer les systèmes éducatifs, ainsi que de la nécessité de mettre en œuvre régulièrement des évaluations et de développer et définir des normes pour une meilleure utilisation des résultats de ces évaluations. Chaque équipe nationale a participé à un exercice d'auto-évaluation de son cycle national d'évaluation à grande échelle et a identifié quatre à cinq stratégies prioritaires pour l'amélioration du cycle NLSLA au niveau national. La nécessité d'un changement de paradigme dans l'évaluation de des apprentissages en situation d'urgence a également été abordée. Les participants et les animateurs se sont accordés sur la nécessité de donner la priorité aux enfants qui en ont le plus besoin et de mettre en place des solutions, telles que l'introduction d'un passeport d'apprentissage comme mesure pour fournir et suivre l'apprentissage pour les pays qui accueillent des réfugiés.

Les délégués nationaux ont également fait part de leur besoin d'être soutenus dans l'élaboration d'instruments politiques par le biais de renforcement de capacités. De l'avis des participants, l'atelier a été jugé bénéfique pour le développement des aptitudes et des compétences sur le sujet et pour l'apprentissage des meilleures pratiques dans les pays de la région ainsi que des défis rencontrés.

A titre de recommandation générale résultant des discussions et échanges informels qui ont eu lieu au cours de l'atelier, un éventuel processus de suivi pourrait faire intervenir le réseau TALENT pour concevoir un ensemble d'activités synergiques sous une égide régionale, notamment :

- a) L'obtention d'un engagement politique pour la conduite d'évaluations nationales à grande échelle des apprentissages à des fréquences régulières
- b) Le renforcement des capacités techniques des équipes locales pour procéder à l'utilisation efficaces des données des évaluations des apprentissages grâce à une plateforme d'échanges avec les expériences et les meilleures pratiques internationales

SECTION 2 - Partage des expériences des pays

Cette section met en lumière les expériences présentées par les pays avec un accent sur les contextes des systèmes d'évaluation nationale, les défis et opportunité et parfois des recommandations afin de favoriser la coopération sud-sud mais aussi d'identifier des pistes de soutien aux pays.

Les exposés des pays ont mis l'accent sur les points suivants: le contexte de l'éducation nationale, la structure en charge de l'évaluation et sa mission, le système national d'évaluation, les types d'évaluations menées et leur fréquence, le cadre méthodologique des évaluations des apprentissages, les défis, les opportunités et parfois des recommandations pour l'amélioration de la pratique des évaluations nationales à grande échelles des apprentissages.

Certains défis communs aux pays ont été relevés en lien avec :

- la disponibilité des ressources financière, humaines et techniques ;
- la clarification des processus et stratégies pour la conception et l'utilisation effective des résultats de ces évaluations dûment analysés de manière systématique et rigoureuse ;
- la régularité des évaluations ;
- la diffusion des résultats ;
- la prise en compte des recommandations issues des évaluations ;
- le cadre national des évaluations pas toujours arrimé aux besoins des apprentissages.

Il s'est dégagé de ces exposés un certain nombre de données constantes :

Principaux points à retenir des présentations des pays et des échanges qui s'en sont suivis :

- Existence d'un système national d'évaluation dans tous les pays et de dispositifs ou services en charge de l'évaluation dans la plupart des pays
- Participation de la plupart des pays à des évaluations internationales et régionales à grande échelle (PASEC, ROSETTA, SACMEQ, TIMSS) mais peu de pays organisent des évaluations nationales de leur propre initiative (sauf Kenya et Zanzibar);
- Dans certains pays, il y a un soutien important aux évaluations des apprentissages de la part des autorités nationales et de certaines organisations internationales.
- Evaluations nationales comme moyen d'identifier les lacunes des apprenants et de constituer des réformes politiques dans peu de pays.
- Non capitalisation des résultats des évaluations nationales pour faire des analyses.
- Non harmonisation entre pays de la régularité de ces évaluations qui varient également d'un pays à l'autre et faible intervalle entre certaines évaluations pour couvrir toutes les étapes du processus.
- La nécessité pour chaque pays de comprendre sa capacité et d'adapter la fréquence de ses évaluations nationales à la capacité d'analyse et d'utilisation des données.
- Equité rarement assurée lors des évaluations. Certaines catégories d'apprenants à besoins spécifiques tels que les malentendants et les malvoyants ainsi que certains prestataires de services éducatifs tels que les écoles coraniques et les écoles du secteur privé et non formel, en sont généralement exclues. Dans certains pays, les évaluations ont révélé un problème d'équité lié au non accès des enfants de certaines catégories sociales au préscolaire qui est majoritairement exploité par le secteur privé avec un coût élevé.
- Les enseignants qui ne sont pas formés ou recrutés en nombre suffisant sont une des principales causes de l'échec scolaire en plus de l'indisponibilité des manuels scolaires.
- Mauvaise compréhension du concept d'évaluation à grande échelle de l'apprentissage par une certaines des parties prenantes entraînant une faible culture de l'utilisation et de la diffusion des données sur les acquis scolaires par les acteurs nationaux.
- Nécessité d'inscrire dans le budget de l'Etat une ligne pour l'évaluation à grande échelle des apprentissages et pour le renforcement des capacités des acteurs nationaux en vue de résoudre le problème de financement de ces évaluations.

SECTION 3 – Éléments conceptuels et factuels partagés pour une compréhension commune

Cette section met en évidence des principes et déterminants d'une utilisation stratégique des NLSLA avec les participants lors des présentations des experts afin de parvenir à une compréhension commune des questions sur lesquelles il faut travailler lors des séances pratiques.

En ce qui concerne l'**objectif** on peut retenir que :

- Les NLSLA sont largement acceptées en tant qu'instruments clés pour soutenir l'équité et la qualité des apprentissages.
- Une meilleure compréhension des préoccupations liées à leur conception et aux utilisations des évaluations à grande échelle peut aider à garantir qu'elles contribuent plus efficacement à l'amélioration de la qualité et de l'équité des apprentissages

En ce qui concerne la **fonction**, les nombreuses utilisations des données d'évaluation suivantes ont été discutées :

- Obtenir des données sur les résultats d'apprentissage
- Faire le suivi de l'obtention de résultats équitables en matière d'éducation
- Surveillance et évaluation de la politique
- Éclairer/informer les processus de formulation des politiques et de réforme basés sur des données factuelles et améliorer les pratiques d'enseignement et d'apprentissage
- Sensibiliser et stimuler le débat sur l'éducation de qualité
- Identification des inégalités
- Étudier les liens entre les résultats et les contextes dans lesquels l'apprentissage a lieu, et quantifier les différences entre les sous-populations
- Fins de responsabilité

En ce qui concerne les **limites**, certaines ont été soulignées :

- Les NLSLA se concentrent sur un nombre limité de dimensions d'apprentissage et abordent un nombre fini des objectifs multiples de l'éducation.
- Les données sur les apprentissages sont essentielles pour évaluer la qualité de l'éducation, mais peuvent limiter ce que nous reconnaissons comme qualité de l'éducation
- En dépit de leur potentiel pour faire avancer le programme équité, les évaluations nationales à grande échelle ne tiennent pas suffisamment compte de la diversité et des désavantages.

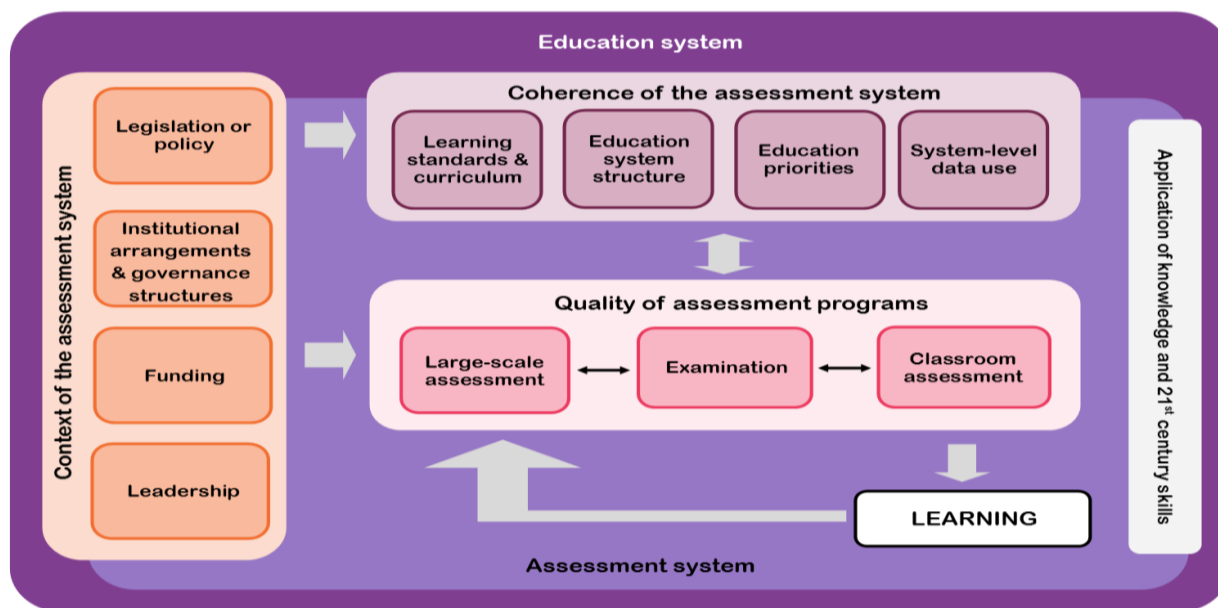
- Une sous-utilisation des données des évaluations nationales des apprentissages peut entraîner l'inaction des politiques ou être perçue comme un gaspillage de ressources, voire même fausser les priorités politiques et favoriser des réformes mal adaptées.
- Concentration, attention ou crédibilité excessive aux résultats de l'évaluation peut avoir un effet trompeur sur le comportement d'un large éventail de parties prenantes.

Des défis persistent en dépit des efforts

Beaucoup d'efforts sont faits au niveau national et international pour promouvoir l'expansion des LSLA qui ont connu beaucoup de succès grâce au nombre croissant d'initiatives mondiales, régionales et nationales soutenant la mesure des résultats d'apprentissage et l'utilisation des données. Cependant dans le cadre de l'amélioration des apprentissages, une difficulté commune à plusieurs pays demeure la question des enseignants non-qualifiés qui se montrent parfois incapables de répondre aux questions à poser aux élèves. Les pays sont souvent dans l'incapacité d'agir efficacement face à ce genre de situation, soit à cause l'absence de stratégie spécifique, soit à cause de l'inefficacité des stratégies utilisées. La mise à la disposition des enseignants de supports physiques pour faciliter leur auto-formation sur le lieu de travail en projetant l'utilisation des TIC pourrait être une solution. Des insuffisances liées à l'absence de simulations dans la mise en œuvre des politiques et dispositifs de l'éducation issues de l'évaluation ont été relevées. Ces simulations devraient prendre en compte les réalités du contexte.

L'importance d'analyser les systèmes nationaux d'évaluation des apprentissages

L'analyse des systèmes nationaux d'évaluation des apprentissages (ANLAS) a été présentée comme une ressource fournie par le PME et développée par ACER et qui permet de **recueillir et d'analyser de manière systématique des informations** sur le système national d'évaluation des apprentissages, dans le but **de guider l'élaboration et la mise en œuvre** de stratégies d'amélioration dans le cadre du processus plus large de la planification du secteur de l'éducation. Il permet donc d'examiner la pertinence et l'efficacité des systèmes d'évaluation que les pays mettent en place et de vérifier qu'ils contiennent bien tous les éléments qu'ils sont censés avoir pour recueillir des données probantes.



Le modèle ANLAS, ACER 2019

L'utilisation des données d'évaluation dans le cycle de planification de l'éducation

Sur l'**utilisation des données d'évaluation** des apprentissages dans le **cycle de planification** de l'éducation, il a été montré qu'il y a souvent des faibles liens entre l'analyse des résultats des apprentissages et les stratégies politiques spécifiques. Les principaux points mis en évidence sont les suivants:

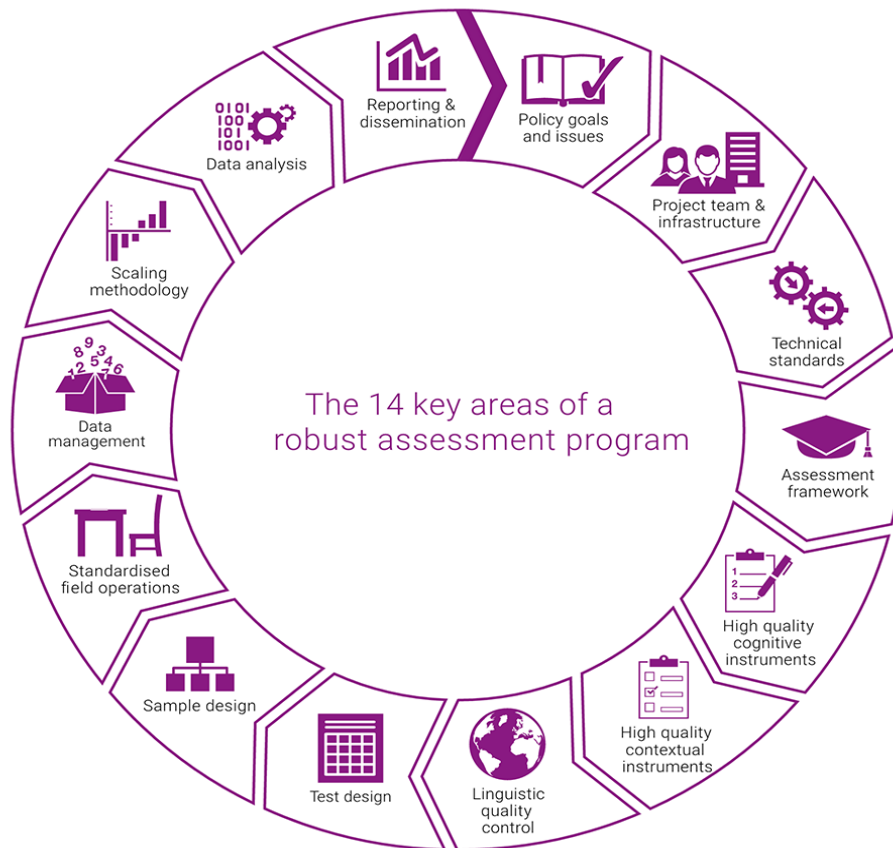
- L'absence d'un cadre réglementaire pour les systèmes d'évaluation - une base faible pour l'utilisation efficace des données d'apprentissage
- Une analyse insuffisante pour fournir des informations utiles à l'élaboration des politiques
- Les différentes réponses nationales à la pression extérieure pour développer des activités d'évaluation
- La dynamique des acteurs nationaux comme clé pour comprendre l'utilisation des données d'apprentissage

Des concepts clés de la qualité

Six concepts clés de la qualité de l'évaluation des apprentissages suivants ont été présentés ainsi que 14 principaux domaines d'un programme d'évaluation solide:

- Clarté et cohérence de l'objectif
- Conformité aux besoins
- Objectivité et indépendance
- Transparence et responsabilité
- Rigueur technique
- Éthique et équité

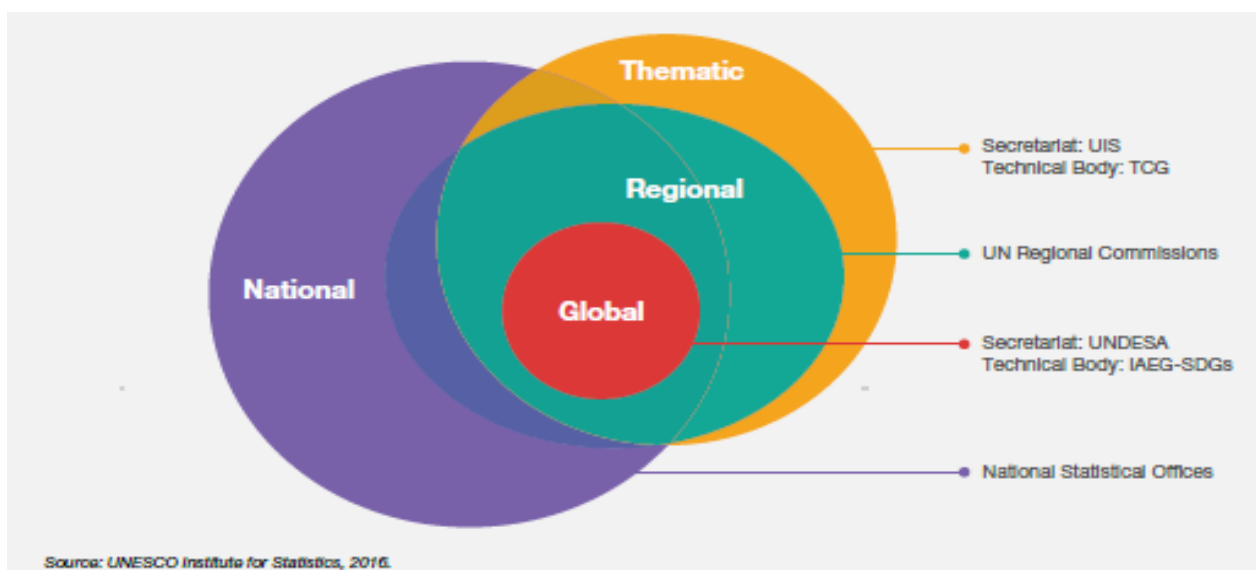
14 principaux domaines d'un programme d'évaluation solide



Source : UNESCO-ISU/ACER

Quatre niveaux de suivi des cibles de l'éducation

Sur le **rapportage global de l'ODD 4 et du GAML**, quatre niveaux de suivi des cibles de l'éducation (voir le graphique ci-dessous) ont été spécifiés ainsi que les cinq cibles de l'ODD 4 qui se concentrent sur les résultats des apprentissages avec les indicateurs thématiques.



L'évaluation à grande échelle et l'équité

Sur l'**évaluation à grande échelle et l'équité**, des données ont été présentées aux participants pour encourager une évaluation plus efficace des apprentissages au niveau national en mettant l'accent sur les enfants qui restent hors de portée (Ex : enfants non scolarisés, à besoins spécifiques, en situation d'urgence ou participant à des programmes d'éducation non formelle), les faibles niveaux d'apprentissage chez les plus pauvres entre autres. Il a été retenu que :

- La qualité de l'éducation et la réalisation des résultats d'apprentissage sont des questions d'équité
- Les évaluations nationales à grande échelle révèlent les inégalités, nous permettant ainsi de plaider pour une meilleure allocation des ressources et l'élaboration de stratégies pour répondre aux besoins des plus démunis
- Pour remplir ce rôle, les évaluations nationales à grande échelle doivent être aussi universelles, inclusives et équitables que possible

Evaluation en situation d'urgence

Dans le même sillage, l'**évaluation de l'apprentissage en situation** d'urgence a été abordée avec les différentes solutions proposées ci-dessous pour différentes urgences, en particulier pour les crises des réfugiés :

- Dans les situations d'urgence, une évaluation rigoureuse peut être difficile voire impossible, mais dans les situations prolongées, elle devient finalement une nécessité.
- Dans les situations prolongées où il existe des similitudes culturelles et linguistiques entre les communautés déplacées et les communautés hôtes, et où les apprenants déplacés sont susceptibles de rester sur une période prolongée, une évaluation de l'apprentissage pour tous, alignée sur le curriculum du pays d'accueil, est recommandée.
- Dans des situations de grande incertitude, les apprenants réfugiés devraient recevoir un programme d'études les préparant à un large éventail de destinations possibles.

Pilotage de la qualité de l'éducation

Concernant le **pilotage de la qualité de l'éducation**, les constats quantitatifs nécessitent des analyses plus qualitatives pour comprendre les mécanismes en action. Il est donc recommandé de :

- Prévoir un questionnaire contextuel ciblant des variables clés et d'intérêt pour les utilisateurs/acteurs.
- Prévoir des analyses complémentaires au-delà du chiffre produit (qualitatives, thématique)

- Diffuser les résultats après l'étape de restitution aux décideurs
- Adopter un budget pour l'évaluation qui intègre toutes les étapes

Financement des NLSLA

Sur le **financement des évaluations nationales à grande échelle de l'apprentissage**, la mobilisation des fonds représente un véritable défi surtout pour sa régularité et pérennisation. La mise en place d'une ligne dans le budget national pour couvrir l'évaluation des acquis scolaires pourrait aider dans ce sens. Les financements peuvent provenir de fonds propres du gouvernement, mais également de la contribution des bailleurs de fonds qui reste nécessaire et de celle du secteur privé.

En ce qui concerne la question du financement des évaluations nationales à grande échelle des apprentissages, la mobilisation de fonds constitue un véritable défi pour les pays, ce qui a un impact sur la fréquence et la durabilité des NLSLA. La création d'une ligne dans le budget national pour couvrir l'évaluation des résultats d'apprentissage pourrait aider à cet égard. Le financement des NLSLA provient généralement des fonds propres du gouvernement, mais aussi d'une contribution des donateurs (nécessaire dans de nombreux cas) et du secteur privé. Les pays sont encouragés à prendre en compte toutes les étapes du cycle d'évaluation des apprentissages dans l'exercice budgétaire et à chercher d'autres sources de financement, tout en assurant la durabilité de leur NLSLA.

SECTION 4 – Retours et échanges en atelier

Planifier à l'avance : ce que les pays peuvent faire comme prochaines étapes

Une séance de travail en groupe de groupe a permis aux participants de relever les forces et les faiblesses de leurs systèmes nationaux d'évaluation à grande échelle des apprentissages.

Pour ce qui est des **forces**, il a été souligné : l'existence de cadres méthodologiques de l'évaluation, de normes techniques, du contrôle de la qualité linguistique, la conception des tests standardisés et l'analyse de données (Zanzibar), la définition des politiques et la dissémination des résultats (Lesotho).

Concernant les **faiblesses**, il a été relevé les enjeux liés à l'absence de politique d'évaluation, d'instruments contextuels et cognitifs de haute qualité, au rapportage et à la dissémination.

Principaux points à retenir de l'atelier :

- L'évaluation est un outil nécessaire mais insuffisant pour rendre compte de la qualité du système éducatif. Elle ne tient pas compte de tous les aspects de la qualité.
- La prise en compte des résultats de l'évaluation est non effective dans plusieurs pays. La sous-utilisation, la non-utilisation ou la mauvaise utilisation des données d'évaluation pour piloter la qualité dans les systèmes éducatifs est un défi qu'il faut relever.
- Il se pose un problème d'équité et d'inclusion dans ces évaluations, certaines catégories étant exclues.
- Il manque des discussions sur les utilisations politiques des données d'évaluation des apprentissages.
- Le partage de l'expérience d'autres pays est bénéfique
- Nécessité d'élargir le mandat des dispositifs nationaux d'évaluation au-delà des enquêtes, et donc à la production des connaissances sur l'amélioration de la qualité, à travers l'analyse des résultats aux examens par exemple
- Les défis à relever pour assurer une fréquence régulière des évaluations
- Nécessité d'assurer l'inclusion afin de faciliter la désagrégation selon un large éventail de dimensions
- Nécessité de créer une plateforme virtuelle d'échanges entre les pays
- En ce qui concerne la diffusion des résultats des évaluations, il faut faire un partage large en vue d'aboutir à une compréhension commune des constats et enjeux.

A la fin de l'atelier les participants ont été invités à évaluer leurs évaluations nationales à grande échelle des apprentissages au regard des 14 dimensions examinées dans le cadre des bonnes pratiques en matière d'évaluation de l'apprentissage. Ensuite, il a été demandé aux participants de sélectionner quatre priorités stratégiques pouvant être améliorées de manière pratique et faisable, en identifiant les moyens par lesquels ces dimensions peuvent être améliorées. Certains participants ont renseigné ces éléments en fonction des besoins et priorités. Il a été conseillé aux délégués des pays de compléter les actions pratiques identifiées et de les intégrer dans leurs rapports pour les proposer à leur hiérarchie de retour dans leurs pays respectifs, en vue d'une amélioration des pratiques liées à la conception et à l'utilisation des résultats des évaluations nationales à grande échelle.

Les résultats de cet exercice d'auto-évaluation permettront également à TALENT d'identifier des pistes de soutien pour le futur.

SECTION 5 – Suggestions pour le suivi

Les recommandations et messages suivants ont été formulés au fil des présentations pays, des exposés des experts, des échanges entre les participants:

- Les **évaluations nationales à grande échelle de l'apprentissage** sont **essentielles pour garantir une éducation de qualité**. Bien qu'il y ait des défis à relever, des efforts doivent être faits pour mettre en place des normes NSLA de haute qualité.
- **Impliquer tous les acteurs de l'éducation** aussi bien au niveau stratégique qu'opérationnel **dans les évaluations tant au plan quantitatif que qualitatif** pour faciliter leur compréhension de la situation et leur adhésion à la mise en œuvre des recommandations qui pourraient en découler ;
- **Adapter les stratégies** et les outils utilisés au niveau international **aux réalités des pays**, en veillant à ce que toutes les catégories de la population cible soient prises en compte dans **une approche inclusive**.
- Garantir **le rapportage et la diffusion en temps utile des résultats des évaluations à toutes les parties prenantes, en particulier les communautés et les enseignants**.
- **Promouvoir l'utilisation des données sur l'apprentissage dans le suivi des politiques éducatives** afin d'assurer un meilleur pilotage de l'éducation, en fournissant des mécanismes qui permettront de traduire les résultats des évaluations en décisions et recommandations.
- Les gouvernements ne devraient pas compter que sur le financement des donateurs pour la réalisation des évaluations. Il faudra œuvrer à faire **inscrire dans le budget de l'Etat au volet fonctionnement la ligne évaluation nationale à grande échelle** des apprentissages prévoyant toutes les étapes jusqu'au rapportage et la diffusion ;
- Renforcer les capacités des acteurs nationaux en assurant **le renforcement des capacités institutionnelles** afin de préserver les acquis de la formation en cas de rotation du personnel.
- **Saisir les possibilités d'exploitation** offertes par les différentes évaluations des apprentissages, y compris les examens, pour mener des enquêtes susceptibles d'informer le système éducatif ;
- Créer une **plateforme virtuelle pour poursuivre les échanges et partager les connaissances et les pratiques prometteuses**.
- Les données ne montrent pas tout, il faut également faire des **analyses qualitatives** ;

ANNEXE : Liste des participants

Pays	Participants	Titre	Institution
Cameroun	Madeleine MAAMAT DAIEFERLE	Inspecteur de Pédagogie et Chef du Programme Appui au Système Educatif Camerounais (PASEC)	Ministère de l'Education de Base
Cameroun	Madame MAZOU née AISSATOU BAH	Inspecteur Coordonnateur Général des Sciences du Tertiaire	Ministère des Enseignements Secondaire
Zanzibar	Dr. Rashid Abdulaziz Mukki	Chief Inspection of Education Zanzibar and Board Member (Chairperson of the Examination Committee)	Zanzibar Examinations Council
Mali	Hamidou NAPARE	Directeur Général Adjoint	Ministère de l'Education Nationale, Cellule de Planification et de Statistique
Mali	Mohamed MAÏGA	Directeur du Centre National des Examens et Concours de l'Education (CNECE)	Ministère de l'Education Nationale
Kenya	Dr Silvester Mulambe	Director Policy, Partnership and East African Community Affairs	Ministry of Education
Kenya	Dr. Asumpta Matei	Head of Learning Assessment Centre	Kenya National Examination Council
Congo	ITOUA Jean Paulin	point focal TALENT, Directeur des Etudes et de la Planification, ancien responsable de l'équipe nationale du Programme d'Analyse des Systèmes Educatifs de la Confemen	
Congo	NDOUDI Patrice	statisticien/planificateur, chef de service de la planification à la direction des études et de la planification, membre de l'équipe nationale du PASEC, membre du programme national d'évaluations des acquis scolaires	

Lesotho	Mr. Phatsa Motsoane	Manager at the National Curriculum Development Center (NCDC), Senior Curriculum Specialist with wide experience in Curriculum Development, Assessment, Measurement and Evaluation both at the national and cross national levels	The Ministry of Education and Training
Guinée-Bissau	Senhor António João Lovim	Directeur des statistiques	Ministère de l'Education Nationale et de l'Enseignement Supérieur
Guinée-Bissau	Allende Samori Fernandes Quade	Directeur des services d'évaluation et de politique d'apprentissage	Institut national pour le développement de l'éducation (INDE)
The Gambia	Modou touray	Assessment Unit	Ministry of Basic and Secondary Education
The Gambia	Momodou Cham	Director Planning	Ministry of Basic and Secondary Education
Zimbabwe	Enock Chinyowa	Director Planning	Ministry of Primary and Secondary Education
Zimbabwe	Bona Gutu	Deputy Director Secondary Education	Ministry of Primary and Secondary Education
Tchad	Souleyman Hamid Ali	Directeur de l'Analyse et de la Prospective	Ministère de l'Education Nationale et de la Promotion Civique
Tchad	Aaron Patalé	Responsable de l'Equipe PASEC du Tchad	Ministère de l'Education Nationale et de la Promotion Civique
Côte d'Ivoire	Joseph Desiré Kauphy	Directeur de veille et de suivi des programmes (DVSP)	MENET FP
Côte d'Ivoire	Youssef Coulibaly	Chef de service suivi des reformes et des programmes (DVSP)	MENET FP
Guinée	Souleymane Camara	Directeur du Bureau de la Stratégie et Développement	BSD - MENA
Guinée	Moussa Diakite	Directeur du Service National de Coordination de l'Evaluation du Système Éducatif	

UNESCO Dakar	Davide Ruscelli
UNESCO Dakar	Maty Gueye
UNESCO Paris	Maya Prince
UNESCO Yaoundé	Dzounesse Tayim
UNESCO Yaoundé	Oummoul Saïdou
UNESCO IIEP-Pôle de Dakar	Patrick Nkengne
UNESCO IIEP-Paris	Ieva Raudonyte
ACER	Andriy Dubovyk
ACER	Ursula Schwantner

ANNEXE: AGENDA

Jour 1 : NLSLA dans le contexte des systèmes éducatifs d'Afrique subsaharienne		
HEURE	ACTIVITÉ/SESSION	FACILITATEURS
9.00-10.00	Inscription des participants et spectacle culturel	TALENT / UNESCO Yaoundé
10.00-11.00	Mot de bienvenue	<ul style="list-style-type: none"> • Christian Ndombi, Représentant de l'UNESCO Yaoundé • Ebone Paul Tiku, Secrétaire général du ministère de l'éducation de base du Cameroun • Inge Vervloesem, Représentant du bureau régional de l'UNICEF
11.00-11.30	Photo de groupe et cocktail d'ouverture	
11.30-12.15	Présentation des participants et des attentes de l'atelier	Maty Gueye (Secrétariat TALENT)
12.15-12.30	Briefing de sécurité	UNDSS/UN
12.30-1.00	Introduction à TALENT et à l'atelier	Davide Ruscelli (Secrétariat TALENT)
1.00-2.00	Pause déjeuner	
2.00-3.45	La promesse de l'évaluation à grande échelle de l'apprentissage : présentation et activité	Maya Prince (UNESCO)
3.45-4.00	Pause-café	
4.00-5.00	Présentations par pays : Aperçu des programmes d'évaluation à grande échelle (3 pays)	Représentants des pays : <ul style="list-style-type: none"> • Samori Allende Fernandes Joseph (Guinée-Bissau) • François Désiré Kauphy (Côte d'Ivoire) • Madeleine Mamat Daiferle (Cameroun)
Jour 2 : Principes et déterminants d'une utilisation stratégique de la NLSLA		
HEURE	ACTIVITÉ/SESSION	FACILITATEURS
8.30-8.40	Évaluation et récapitulation de la première journée	Davide Ruscelli (Secrétariat TALENT)
8.40-9.00	Présentations par pays : Aperçu des programmes d'évaluation à grande échelle (2 pays)	Représentants des pays : <ul style="list-style-type: none"> • Moussa Diakité (Guinée) • Rashid Mukki (Zanzibar)
9.00-10.00	Présentation sur l'analyse des systèmes nationaux d'évaluation des apprentissages (ANLAS)	Ursula Schwantner & Andriy Dubovyk (ACER)
10.00-10.45	Résultats de l'analyse de l'utilisation des données d'évaluation des apprentissages au niveau national	Ieva Raudonyte (UNESCO IIEP) and Modou Cham (Gambia)
10.45-11.00	Pause-café	
11.00-12.15	De bons principes pour l'évaluation de l'apprentissage et objectifs politiques pour l'évaluation et l'amélioration de la qualité de l'éducation	Ursula Schwantner & Andriy Dubovyk (ACER)

12.15-1.15	ODD 4.1 rapportage	Georges Boade (Institut de statistique de l'UNESCO)
1.15-2.15	Lunch-break	
2.15 -2.55	Équité et qualité (pt.1) : comment évaluer efficacement l'apprentissage au niveau national ?	Manuel Cardoso (UNICEF)
2.55-3.40	Équité et qualité (pt.2) : Les évaluations nationales dans des contextes fragiles	Manuel Cardoso (UNICEF)
3.40-4.00	Pause-café	
4.00-4.45	Piloter la qualité dans l'éducation : le rôle des évaluations nationales à grande échelle	Alain Patrick Nkengne (UNESCO-IIEP Pôle de Dakar)
Jour 3 : Appui aux politiques pour le développement et l'utilisation stratégique efficace des évaluations de l'apprentissage à grande échelle		
HEURE	ACTIVITÉ/SESSION	FACILITATEURS
9.00-9.45	Évaluation et récapitulation de la deuxième journée	Maty Gueye (Secrétariat TALENT)
9.45-10.45	Présentations par pays : Aperçu des programmes d'évaluation à grande échelle (4 pays)	Countries representatives <ul style="list-style-type: none"> • Aaron Patalé (Chad) • Hamidou Naporé et Mohamed Maiga (Mali) • Asumpta Mulila (Kenya) • Jean Paulin Itoua (Congo)
10.45-11.45	Financement des évaluations nationales à grande échelle de l'apprentissage	Modérateur: Patrick Nkengne Nkengne (UNESCO IIEP Pôle de Dakar) Speakers: Countries participants: Kenya (Asumpta Matei), Lesotho(Phatsa Motsoane), Côte d'Ivoire (François Désiré Kauphy), Cameroun (Madeleine Mamat Daiferle)
11.45-12.00	Pause-café	
12.00-1.30	Travail de groupe : Identifier les biens communs, les stratégies et les outils pour soutenir les décideurs dans la conception et l'utilisation des NLSLA.	Modérateurs: tous les facilitateurs
1.30-1.45	Messages clés retenus de l'atelier	Participants
1.45-2.45	Pause déjeuner	
2.45 - 3.15	Cérémonie de clôture et remise des certificats	<ul style="list-style-type: none"> • Représentant de l'UNESCO Yaoundé (Christian Ndombi)
3.15-3.30	Pause-café	

