



Improving Learning

Australian Council *for* Educational Research

Concepts clés de qualité de l'évaluation de l'apprentissage

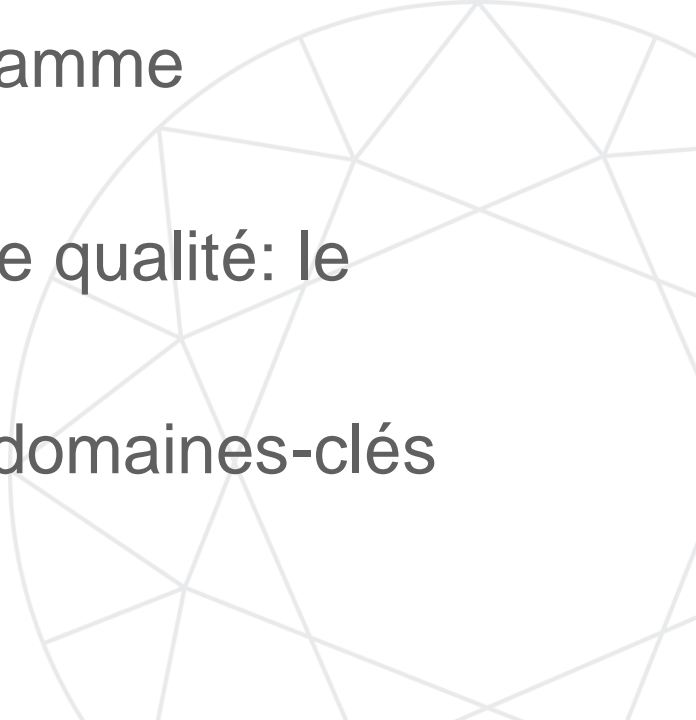
Atelier Régional TALENT

Ursula Schwantner et Andriy Dubovyk,
Australian Council for Educational Research

4 décembre 2019

Plan



- Introduction à ACER et au Centre for Global Education Monitoring (ACER-GEM)
 - Concepts clés de qualité pour l'évaluation des apprentissages
 - 14 domaines-clés pour un programme d'évaluation solide
 - Application des Concepts clés de qualité: le modèle MTEG en Afghanistan
 - Travaux de groupe dans les 14 domaines-clés
- 

Australian Council for Educational Research

- Le Conseil Australien pour la Recherche en Education
- Créé en 1930 comme une organisation de recherche à but non lucratif
- *La mission* d'ACER: Créer et promouvoir de la connaissance basée sur de la recherche, des produits et des services pour améliorer l'apprentissage

Recherche ACER



Education de la petite enfance



Enseignement scolaire



Enseignement supérieur



Enseignement professionnel,
enseignement pour les adultes
et éducation en milieu de travail



Education et développement

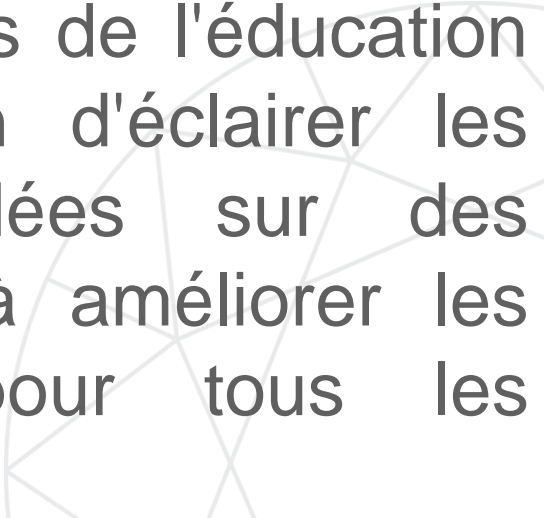


Education des populations
indigènes

<https://www.acer.edu.au/research>



Centre for Global Education Monitoring (ACER-GEM)

- Collaboration entre ACER et DFAT
 - soutenir le suivi des résultats de l'éducation dans le monde entier afin d'éclairer les politiques éducatives fondées sur des données probantes visant à améliorer les progrès de l'éducation pour tous les apprenants
- 

Programme de travail ACER-GEM



Renforcement du système



Education 2030



Examrns et analyses



Evaluations à grande échelle des apprentissages



Les évaluations à grande échelle des apprentissages:

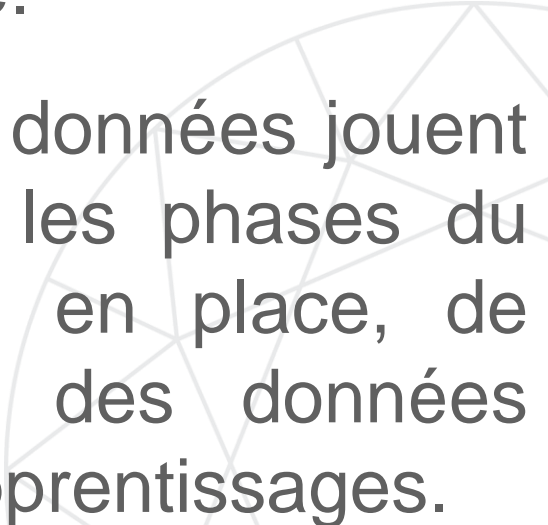
- se concentrent sur des domaines d'apprentissage définis, sur la base d'un cadre d'évaluation, peuvent se référer à un curriculum national;
- peuvent être internationales, régionales ou avoir une portée nationale;
- peuvent se focaliser sur une population en particulier (basée sur un échantillon ou recensement).

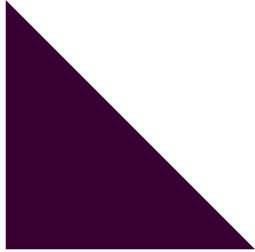
Objet des évaluations à grande échelle

- Etablir des niveaux de réussite scolaire d'une population en particulier dans un domaine d'apprentissage.
- Suivre les progrès des résultats de l'apprentissage dans le temps, entre les niveaux scolaires.
- Rechercher les liens entre la réussite et les environnements dans lesquels l'apprentissage a lieu, et quantifier les différences entre les sous-populations.


Qualité et précision des données



- Pour être efficaces, les évaluations à grande échelle des apprentissages doivent recueillir des données qui reflètent fidèlement la situation actuelle.
 - La qualité et la précision des données jouent un rôle central dans toutes les phases du développement, de la mise en place, de l'analyse et de l'utilisation des données issues des évaluations des apprentissages.
- 



Concepts clés de qualité pour les évaluations des apprentissages





Concepts clés de qualité

1. Clarté et cohérence de l'objectif
2. Adéquation de l'objectif
3. Objectivité et autonomie
4. Transparence et responsabilité
5. Rigueur technique
6. Ethique et équité

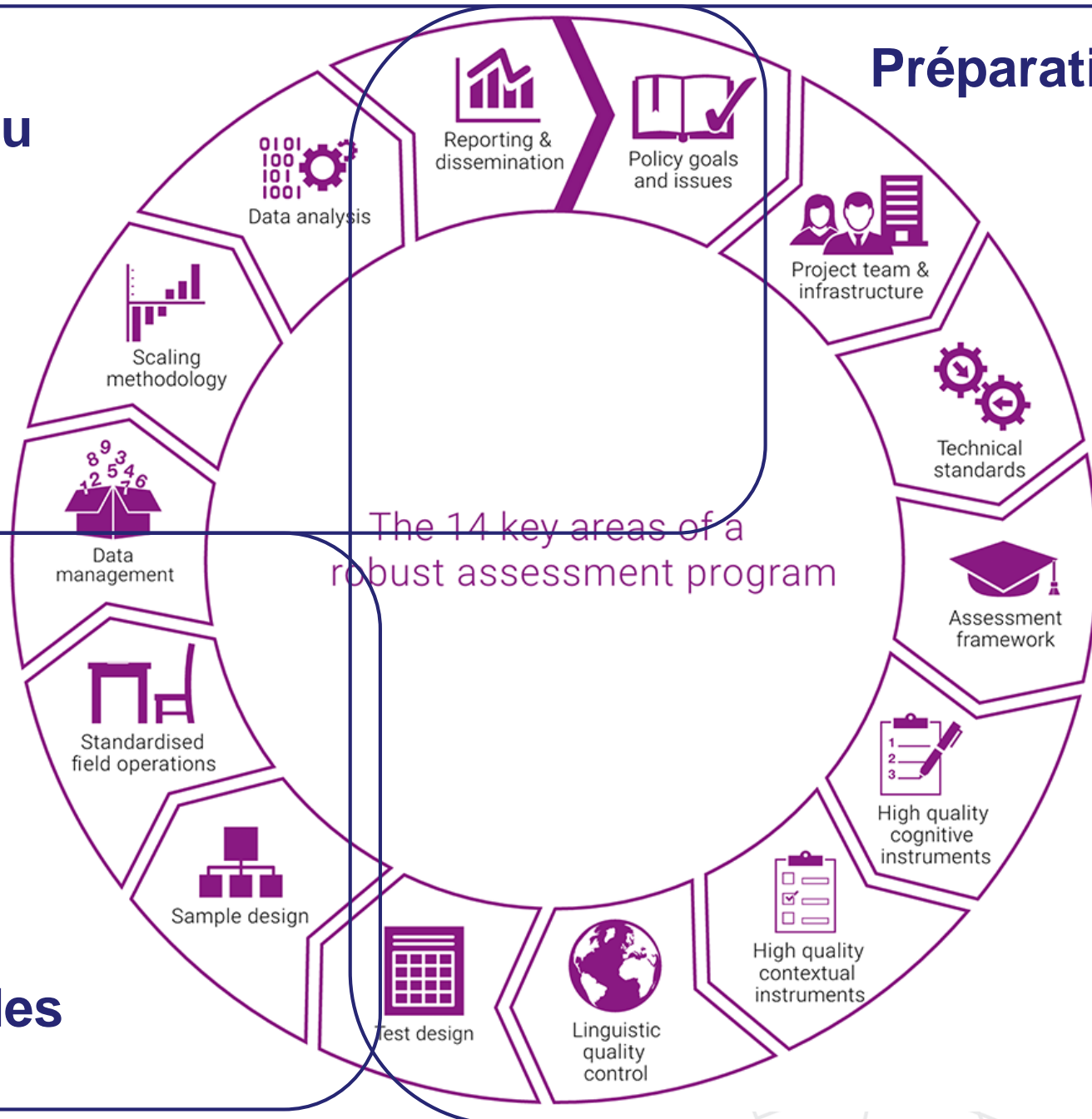


Domaines-clés d'un programme d'évaluation solide

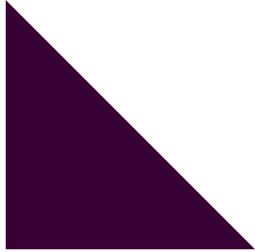


Donner du sens aux données

Préparation



Collecte des données



Domaine-clé I: Formulation des objectifs et des priorités politiques à aborder avec l'évaluation de l'apprentissage

Des objectifs politiques clairement articulés et des priorités de mesure qui sont pertinentes pour les acteurs-clés et aussi pour informer le contenu, la conception et la portée du programme d'évaluation.

- **Identifier les priorités de l'éducation.**
- **Engager les acteurs.**
- **Identifier de quelle manière les résultats seront utilisés.**
- **Evaluer la faisabilité de la mise en œuvre d'une évaluation basée sur des objectifs politiques et des priorités de mesure.**

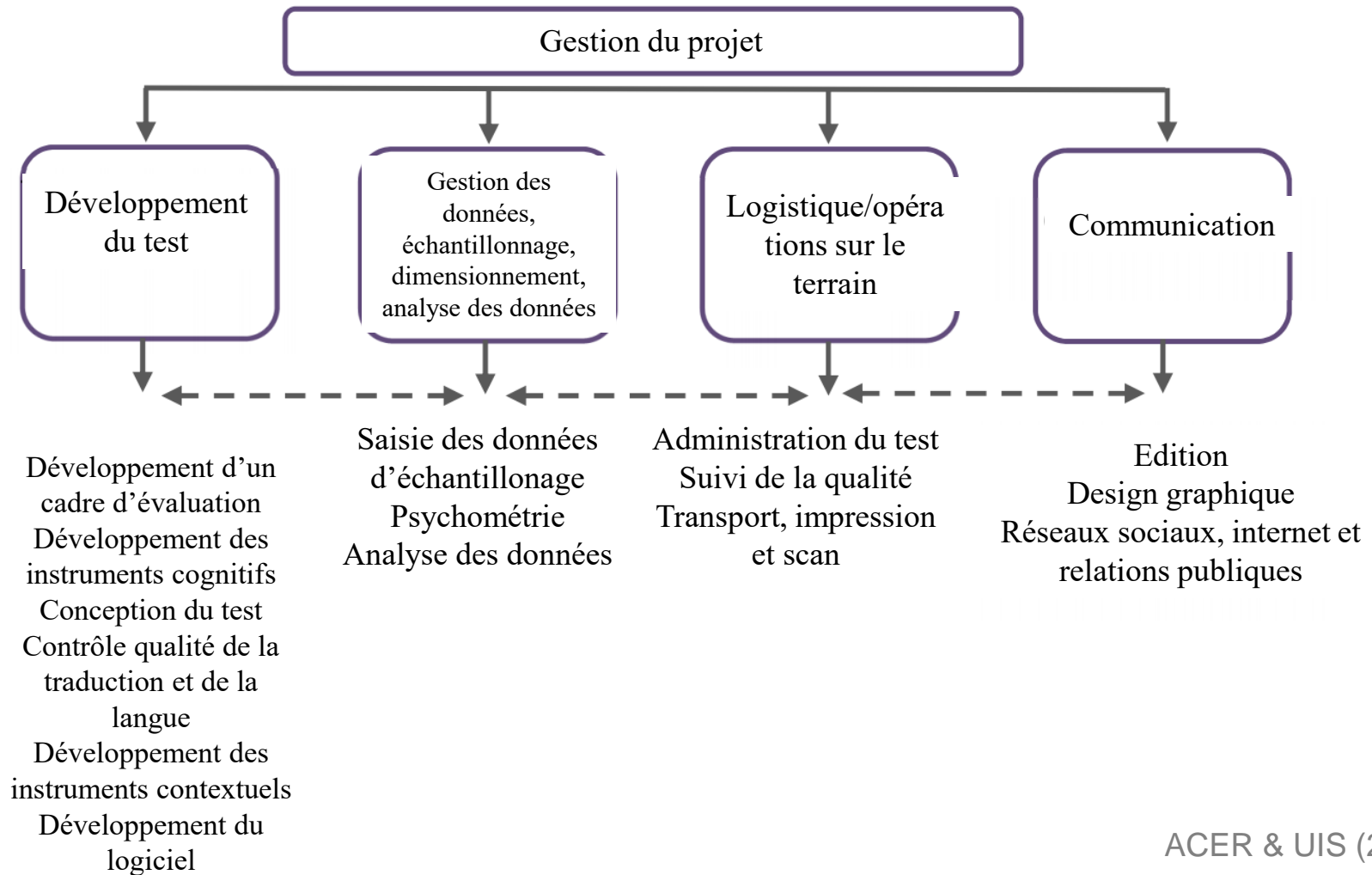


Domaine-clé 2: Mettre en place et gérer une équipe d'évaluation chargée de concevoir et de mettre en œuvre l'évaluation de l'apprentissage

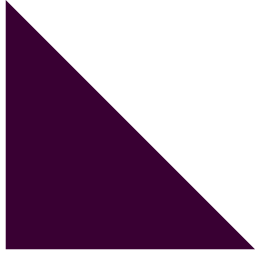
Une équipe d'évaluation avec un personnel dédié qui a les compétences et les ressources nécessaires pour répondre aux différentes demandes de la conception, la mise en œuvre, l'analyse et la diffusion des résultats de l'évaluation des apprentissages.

- **Etablir une équipe d'évaluation.**
- **Développer des capacités lorsque nécessaire.**
- **Externaliser lorsque nécessaire.**
- **Sécuriser l'infrastructure physique.**

Domaine-clé 2: Mettre en place et gérer une équipe d'évaluation chargée de concevoir et de mettre en œuvre l'évaluation de l'apprentissage



Domaine-clé 3: Formuler et articuler des normes techniques pour guider les activités d'évaluation



Un document-clé qui décrit clairement les normes de qualité technique pour tous les aspects de l'évaluation des apprentissages, et qui indique comment les normes peuvent être utilisées dans le suivi et le rapport de la qualité.

- **Mettre en place un comité consultatif technique.**
- **Déterminer les détails des normes techniques.**
 - **Echantillonnage.**
 - **Données.**
 - **Psychométrie.**

Domaine-clé 4: Développer un cadre théorique pour l'évaluation

Un document qui utilise une terminologie cohérente pour communiquer l'objectif et les caractéristiques de l'évaluation des apprentissages à des individus/groupes qui y participent mais aussi à une audience plus large.

- **Mettre en place des comités d'experts.**
- **Développer le cadre.**
- **Consulter les parties prenantes.**
- **Réviser le cadre.**

Domaine-clé 5: Développer des instruments cognitifs de haute qualité

Des instruments cognitifs qui contiennent des items dont la fiabilité, la validité et l'équité sont prouvées en ce qui concerne les populations intéressées.

- **Mettre en place une équipe de développeurs de tests.**
- **Etablir des mécanismes pour obtenir des contributions de l'extérieur de l'équipe de développement du test.**
- **Développer des guides de notation.**
- **Développer des instructions.**
- **Réviser, piloter et déployer des items d'essai sur le terrain.**

Domaine-clé 6: Développer des instruments contextuels de haute qualité

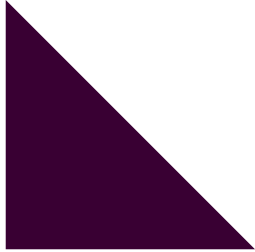
Des instruments contextuels qui contiennent des items avec une fiabilité prouvée, valables et équitables avec les populations visées.

- **Mettre en place une équipe de développeurs d'instruments contextuels.**
- **Mettre en place des mécanismes pour obtenir des contributions et des retours externes.**
- **Ecrire les items contextuels.**
- **Réviser, piloter et déployer des items contextuel d'essai sur le terrain.**

Domaine-clé 7: Contrôle de qualité linguistique pour la traduction des instruments cognitifs et contextuels

Des instruments cognitifs et contextuels qui sont appropriés, linguistiquement et psychométriquement équivalents à travers plusieurs langues.

- **Développement d'une version source traduisible.**
- **Fournir une documentation de soutien.**
- **Recruter et entraîner des traducteurs.**
- **Mettre en place un processus multi-étapes.**
- **Gérer le flux de travail.**
- **Analyser les statistiques de l'essai de terrain.**



Domaine-clé 8: Concevoir des instruments cognitifs de haute qualité

Une conception qui assure l'efficacité de la taille des échantillons, un contenu d'évaluation équilibré, une longueur convenable pour l'évaluation, et des mesures stables dans le temps.

- **Consulter des psychomotriciens et des développeurs d'items.**
- **Allouer des items dans et à travers les formulaires du test.**
- **Allouer des items dans et à travers les formulaires des questionnaires/interviews.**
- **Allouer des formulaires aux participants.**
- **Mettre en page et relire les formulaires.**

Domaine-clé 9: Echantillonnage

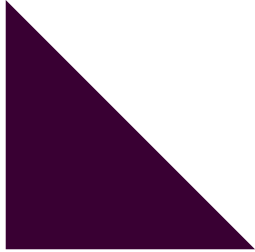
Un échantillon qui à travers l'utilisation de méthodes scientifiques d'échantillonnage, aide à garantir des niveaux adéquats de précision statistique et de validité dans l'interprétation des résultats de l'évaluation.

- **Développer un plan et choisir une méthodologie d'échantillonnage.**
- **Construire ou obtenir un cadre d'échantillonnage complet de la population cible.**
- **Conduire l'échantillonnage.**
- **Maintenir des taux de réponse optimaux.**
- **Appliquer la méthode de pondération appropriée pour améliorer la précision des estimations et obtenir des erreurs types correctes.**

Domaine-clé 10: Des opérations sur le terrain standardisées

Des opérations sur le terrain qui sont standardisées, documentées et suivies pour assurer que les données sont collectées sous les mêmes conditions, de manière indépendante du contexte administratif, de manière efficace et sécurisée.

- **Développer un plan d'opération.**
- **Préparer des manuels et des documents pour les opérations sur le terrain.**
- **Contacter les institutions et individus échantillonnés.**
- **Recruter et former le personnel-clé.**
- **Vérifier les matériaux d'évaluation.**
- **Administrer l'évaluation en accord avec les procédures standardisées.**
- **Vérifier et enregistrer le retour des matériaux d'évaluation.**



Domaine-clé I : Gestion des données

Une base de données finale qui respecte l'anonymat du répondant, qui est libre d'écarts et d'erreurs, et qui est convenablement structurée et documentée pour l'analyse et la diffusion.

- **Développer un plan de gestion des données.**
- **Concevoir le livre de code.**
- **Préparer la gestion des données et le logiciel et hardware de capture des données.**
- **Mettre en place et former un gestionnaire de données et une équipe de gestion des données.**
- **Préparer des protocoles pour la saisie des données, le nettoyage de données, la vérification et la validation.**
- **Préparer des protocoles de récupération des données.**
- **Préparer les documents des données et les protocoles de transfert.**

Domaine-clé I 2: Mise à l'échelle des données cognitives et contextuelles

Des données cognitives et contextuelles qui sont mises à l'échelle en utilisant des outils analytiques bien développés afin de soutenir une série de comparaisons utiles et de communiquer des informations qui sont significatives pour un éventail d'utilisateurs.

- **Développer un plan d'analyse de données.**
- **Choisir un modèle analytique.**
- **Identifier les échelles et possibles sous-échelles.**
- **Analyser les données cognitives.**
- **Décrire les échelles cognitives.**
- **Analyser les données contextuelles.**

Domaine-clé 13: Analyse les données

Des résultats d'analyse qui sont totalement documentés et reproductibles, et qui permettent tirées des conclusions valables et utiles sur la ou les populations concernées.

- **Développer un plan d'analyse des données.**
- **Assigner des poids d'échantillons.**
- **Calculer l'erreur-type.**
- **Analyser les données.**
- **Analyser les tendances.**

Domaine-clé 4: Rapportage et diffusion

Des produits et des approches appropriés pour rapporter et diffuser qui sont adaptés aux différents groupes d'acteurs et qui promeuvent une utilisation appropriée et efficace des résultats d'évaluation par ces groupes.

- **Identifier les différents besoins en information des acteurs.**
- **Développer une stratégie de diffusion.**
- **Développer des produits de diffusion.**
- **Suivre la manière dont les données d'évaluation sont utilisées dans le temps.**



ACER

**Suivi des tendances de la croissance de
l'éducation**

MTEG en Afghanistan

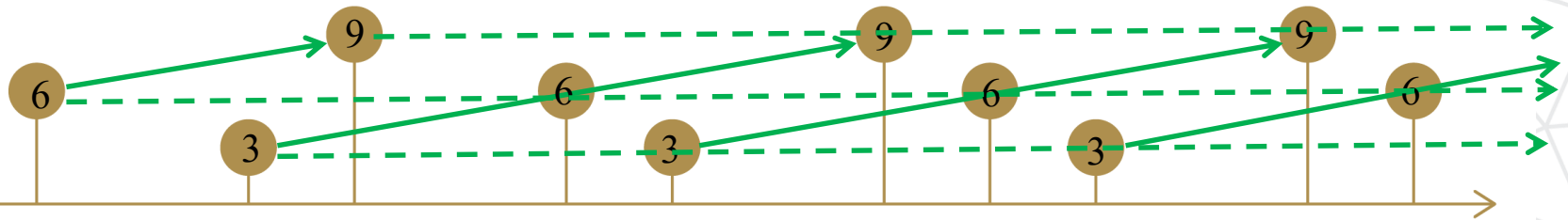
Suivi des tendances de la croissance de l'éducation de ACER (MTEG)

Le MTEG est un modèle de partenariat intégrant les concepts clés de qualité et 14 domaines clés:

- Renforcement des capacités dans l'évaluation des apprentissages
- Mesure de la progression des apprentissages (années scolaires 3-6-9)
- Rapport sur la cible de l'ODD 4.1 et les niveaux de compétence minimum

Conception du MTEG

- Croissance de la cohorte 3e - 6e - 9e année
- Changement dans la performance par année scolaire au fil du temps



- Domaines: lecture, écriture, mathématiques
- Priorités politiques: Niveaux d'apprentissage et sous-groupes d'intérêt, p.ex. genre, localisation, langue d'instruction

Le MTEG en Afghanistan

Année 6

- Mise en œuvre en 2013
- Domaines: lecture, écriture, mathématiques
- Questionnaires pour les apprenants et les écoles
- Deux langues: Dari et Pashto
- Taille de l'échantillon: 5979 apprenants dans 110 écoles, à travers 13 provinces
- Papier et crayon

Année 3

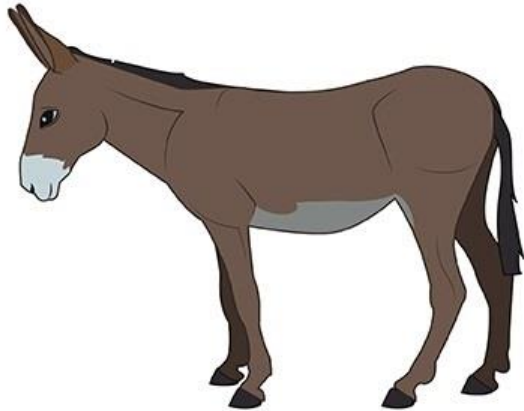
- Mise en œuvre en 2015/16
- Domaines: lecture, mathématiques
- Questionnaires pour les apprenants et les écoles
- Deux langues: Dari et Pashto
- Taille de l'échantillon: 4936 apprenants dans 179 écoles à travers 15 provinces
- Évaluation sur tablette

Evaluation sur tablette MTEG – exemple d’item



Listen to each word.

Select the correct word for the picture.



house

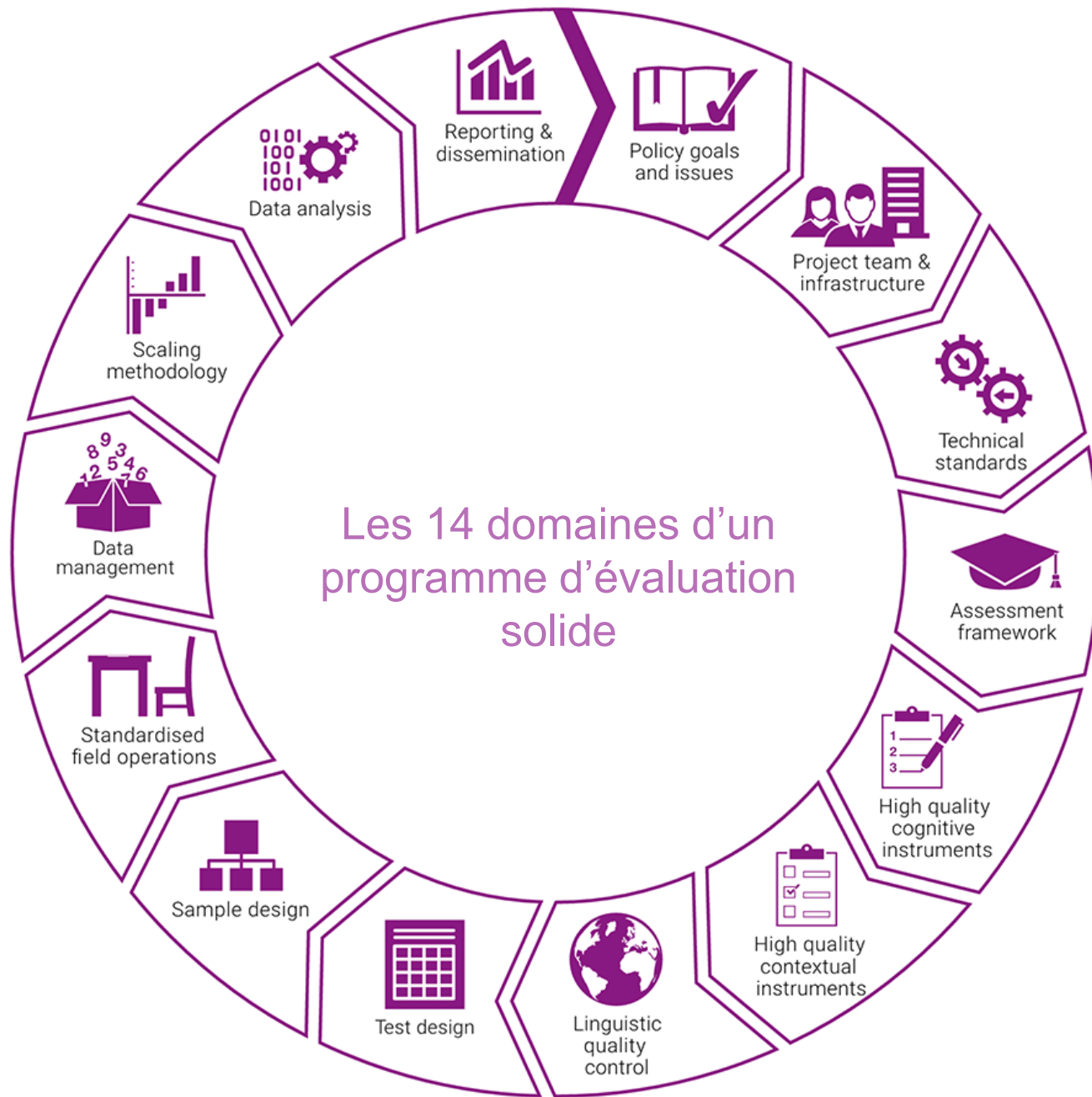


donkey



mountain

Next



Modèle de partenariat MTEG

Domaine clé	ACER	Min Edu Afghanistan
1. Objectifs et questions politiques	Conseil	Consultations des parties prenantes
2. Equipe de projet et infrastructure	Conseil	Ressources et coordination
3. Standards techniques	Modèle MTEG	Révision et adoption
4. Cadre théorique d'évaluation	Modèle MTEG	Révision, contextualisation et adoption
5. Instruments cognitifs	Développement d'items	Révision, contextualisation et adoption

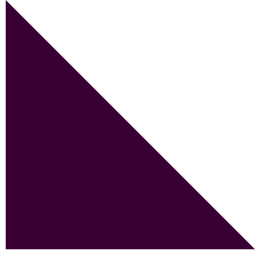
Modèle de partenariat MTEG

Domaine-clé	ACER	Min Edu Afghanistan
6. Instruments contextuels	Développement du questionnaire	Conseil par rapport aux facteurs d'intérêt politique; révision
7. Contrôle de qualité linguistique	Vérification linguistique à la source	Traduction
8. Conception du test	Modèle MTEG pour TD	
9. Conception de l'échantillonnage	SD scientifique, échantillonnage des écoles	Conseil, base d'échantillonnage
10. Opérations sur le terrain standardisées	Conseil, provision de manuels	Manuels adaptés, organisation et mise en oeuvre de l'administration du test

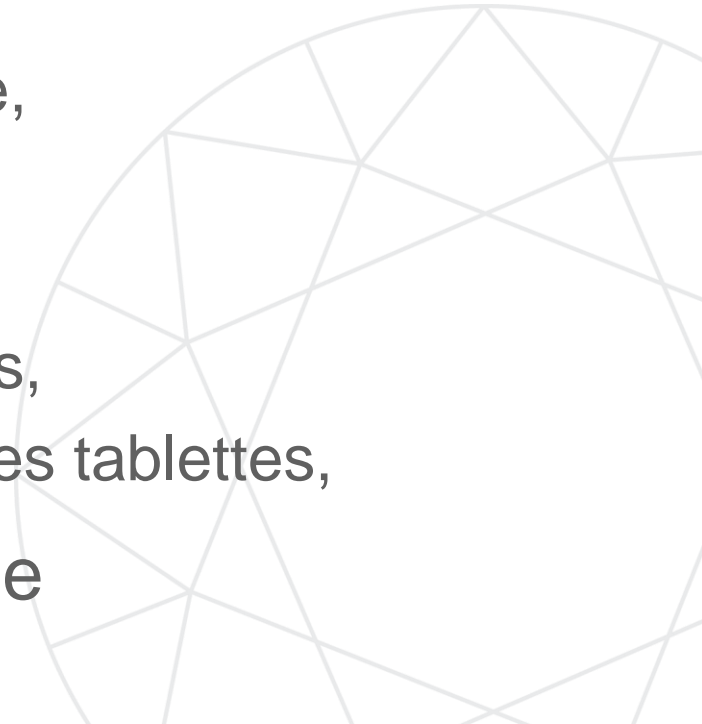
Modèle de partenariat MTEG

Domaine-clé	ACER	Min Edu Afghanistan
11. Gestion des données	Traitement et gestion des données	Notation de questions ouvertes
12. Méthodologie de mise à l'échelle	Mise à l'échelle à l'aide de l'IRT Échelles de compétences décrites	Participation à des ateliers de renforcement des capacités
13. Analyse des données	Conduite de l'analyse des données	Participation à des ateliers de renforcement des capacités
14. Rapport et diffusion	Rédaction de rapports; séminaires sur les politiques	Révision des rapports; participation à des séminaires sur les politiques

Renforcement des capacités MTEG en Afghanistan



- Des ateliers dans des domaines comme :
 - Théories et pratiques d'évaluation modernes,
 - Cadres théoriques d'évaluation,
 - Révision d'items,
 - Contrôle de qualité linguistique,
 - Conception de l'échantillon,
 - Introduction à l'IRT,
 - Codage par questions ouvertes,
 - Administration des test avec des tablettes,
- Consultations, soutien pratique



Rapports MTEG en Afghanistan

- Compétences en classe 6
- Garçons et filles en classe 6
- Facteurs liés à l'école en classe 6
- Compétences en classe 3
- Suivi des tendances du cadre d'évaluation de la croissance de l'éducation en Afghanistan

<https://www.acer.org/au/gem/key-areas/system-strengthening/mteg>

Concepts clés de qualité de l'évaluation de l'apprentissage

Contact:

Dr Ursula Schwantner, Senior Research Fellow,
ACER-GEM: Ursula.Schwantner@acer.org

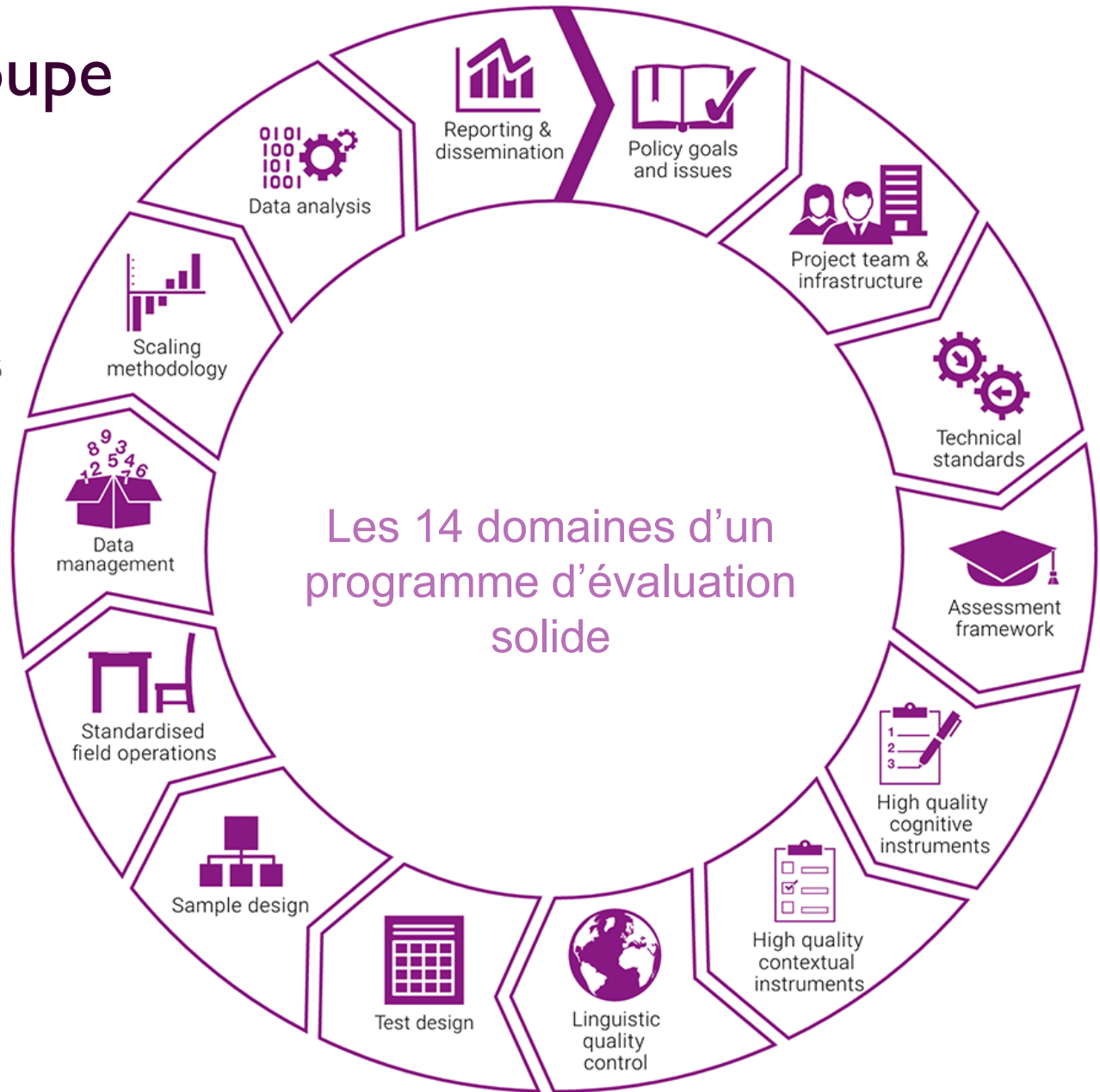
Dr Andriy Dubovyk, Manager School
Assessment Services and International
Development, ACER UK:
Andriy.Dubovyk@acer.org



Travaux de groupe

Discutez:

1. Quels sont les trois domaines-clés dans lesquels votre pays a de fortes capacités?
2. Quels sont les trois domaines-clés pour lesquels votre pays aurait besoin de connaissances et de soutien supplémentaire?
3. Rapportez



Références

- ACER Centre for Global Education Monitoring (ACER-GEM): <https://www.acer.org/gem>
- ACER centre for Global education Monitoring (ACER-GEM). (2016). Monitoring Trends in educational Growth. Assessment Framework for Afghanistan. Australian Council for Educational Research Ltd. Melbourne
- ACER & UIS (2017). Principles of Good Practice in Learning Assessment (GP-LA). Draft available under: <http://uis.unesco.org/sites/default/files/documents/principles-good-practice-learning-assessments-2017-en.pdf>
- American Educational Research Association. (2011). *Code of Ethics*.
- American Educational Research Association, American Psychological Association, National Council on Measurement in Education, & Joint Committee on Standards in Educational and Psychological Testing. (2014). *Standards for Educational and Psychological Testing*. Washington DC: AERA.
- Anzai D., Munro-Smith P., Robertson S, Walker, M. & Daraganov A. (2018). Monitoring Trends in educational Growth. Class 3 Proficiency in Afghanistan 2015-16. Australian Council for Educational Research Ltd. Melbourne
- Bordens, S. K., & Abbott, B. B. (1996). *Research design and methods: A process approach (3rd ed.)*. California: Mayfield Publishing Company.
- Floyd, J., & Fowler, J. (2009). *Survey research methods (4th ed.)*. Thousand Oaks, CA: Sage.
- Lumley, T., Mendelovits, J., Stanyon, R., Turner, R. & Walker, M. (). Monitoring Trends in educational Growth. Class 6 Proficiency in Afghanistan 2013. Australian Council for Educational Research Ltd. Melbourne
- Masters, G. (2014). *Assessment: Getting to the essence*. Melbourne: Australian Council for Educational Research.
- Masters, G. (2018). *A Commitment to Growth: Essays on Education*. ACER Press
- Murphy, M., & Schulz, W. (2006). *Sampling for national surveys in education*. Melbourne: ACER.
- Ross, K. N. (2005). Module 3: Sample design for educational survey research. In K. N. Ross (Ed.), *Quantitative Research Methods in Educational Planning*. Paris, France: UNESCO International Institute of Educational Planning. Retrieved from <http://www.iiep.unesco.org/en/library-resources/briefs-papers-tools>.
- United Nations Statistics Division. (2015). *United Nations Fundamental Principles of Official Statistics: Implementation Guidelines*. Retrieved from <http://unstats.un.org/unsd/dnss/gp/impguide.aspx>